

Roermond als Gelderse hoofdstad

Het verhaal van het Overkwartier

lezing, 25 oktober 2023

Dolly Verhoeven

BOEKPRESENTATIE 10 NOVEMBER 2022



HET TEAM: 10 NOVEMBER 2022



HET CONVENANT: JANUARI 2019



RODE DRADEN

- één hoofdvraag
- tien kernvragen

‘Welke ontwikkelingen waren in de loop van de geschiedenis kenmerkend of specifiek voor het gebied dat nu Gelderland is - of voor delen daarvan?’

1. Hoe beïnvloedde **het landschap** de geschiedenis? En hoe vormden mensen het landschap?
2. Welke **externe invloeden** speelden in Gelderland een rol? En welke invloed had Gelderland in de wereld?
3. Welke **regionale verschillen** waren er binnen Gelderland? En wat verbond Gelderland?
4. Wie vormden de **machtigen** en wie werden bestuurd? Hoe zag hun relatie eruit?
5. Welke **groepen** bestonden binnen de samenleving? Hoe stonden die tegenover elkaar? Wie waren de ingezetenen en wie de vreemdelingen?
6. Waar leefden de Gelderlanders van, wat waren hun **inkomsten en uitgaven**?
7. Hoe gaven Gelderlanders **zin en kleur aan hun leven**? Waar geloofden ze in? Hoe uitten ze dat?
8. Hoe **keken Gelderlanders naar zichzelf**? En hoe keken anderen naar Gelderland?
9. Welke **vernieuwingen** deden zich voor en waar was sprake van **continuïteit**?
10. Welke **materiele en immateriële resten** zijn van dit alles overgebleven?

VERHAAL VAN GELDERLAND

- 4 boeken
- 11 tijdvakken
- ca. 1500 bladzijdes
- ca. 60 kaderteksten
- ca. 1500 afbeeldingen
- ca. 200 nieuwe kaarten
- ca. 50 tekeningen en grafische weergaven

- winkelprijs: €29,95 per stuk / €100 per vier



VERHAAL VAN GELDERLAND
van prehistorie tot 1025

Gelderland voor het Gelderland werd



Boom

VERHAAL VAN GELDERLAND
van 1025 tot 1543

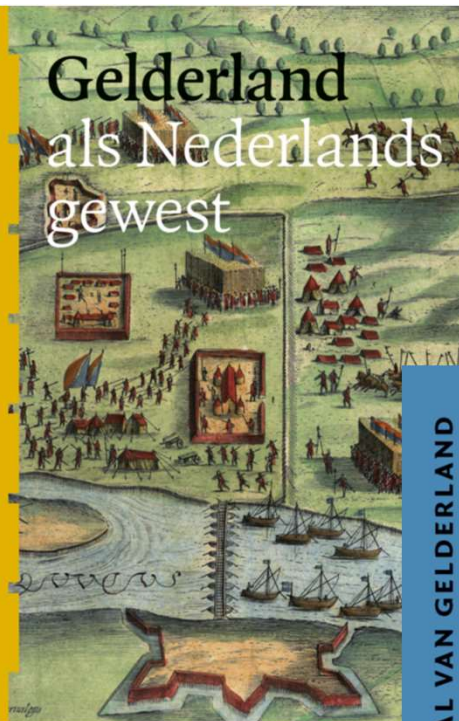
Gelderland als zelfstandig graafschap en hertogdom



Boom

VERHAAL VAN GELDERLAND
van 1543 tot 1795

Gelderland als Nederlands gewest



Boom

VERHAAL VAN GELDERLAND
van 1795 tot 2020

Gelderland in het Koninkrijk der Nederlanden



Boom

KERNVRAGEN

1. Hoe beïnvloedde het landschap de geschiedenis? En hoe vormden mensen het landschap?
2. Welke externe invloeden speelden in Gelderland een rol? En welke invloed had Gelderland in de wereld?
3. Welke regionale verschillen waren er binnen Gelderland? En wat verbond Gelderland?
4. Wie vormden de machtigen en wie werden bestuurd? Hoe zag hun relatie eruit?
5. Welke groepen bestonden binnen de samenleving? Hoe stonden die tegenover elkaar? Wie waren de ingezetenen en wie de vreemdelingen?
6. Waar leefden de Gelderlanders van, wat waren hun inkomsten en uitgaven?
7. Hoe gaven Gelderlanders zin en kleur aan hun leven? Waar geloofden ze in? Hoe uitten ze dat?
8. Hoe keken Gelderlanders naar zichzelf? En hoe keken anderen naar Gelderland?
9. Welke vernieuwingen deden zich voor en waar was sprake van continuïteit?
10. Welke materiele en immateriële resten zijn van dit alles overgebleven?



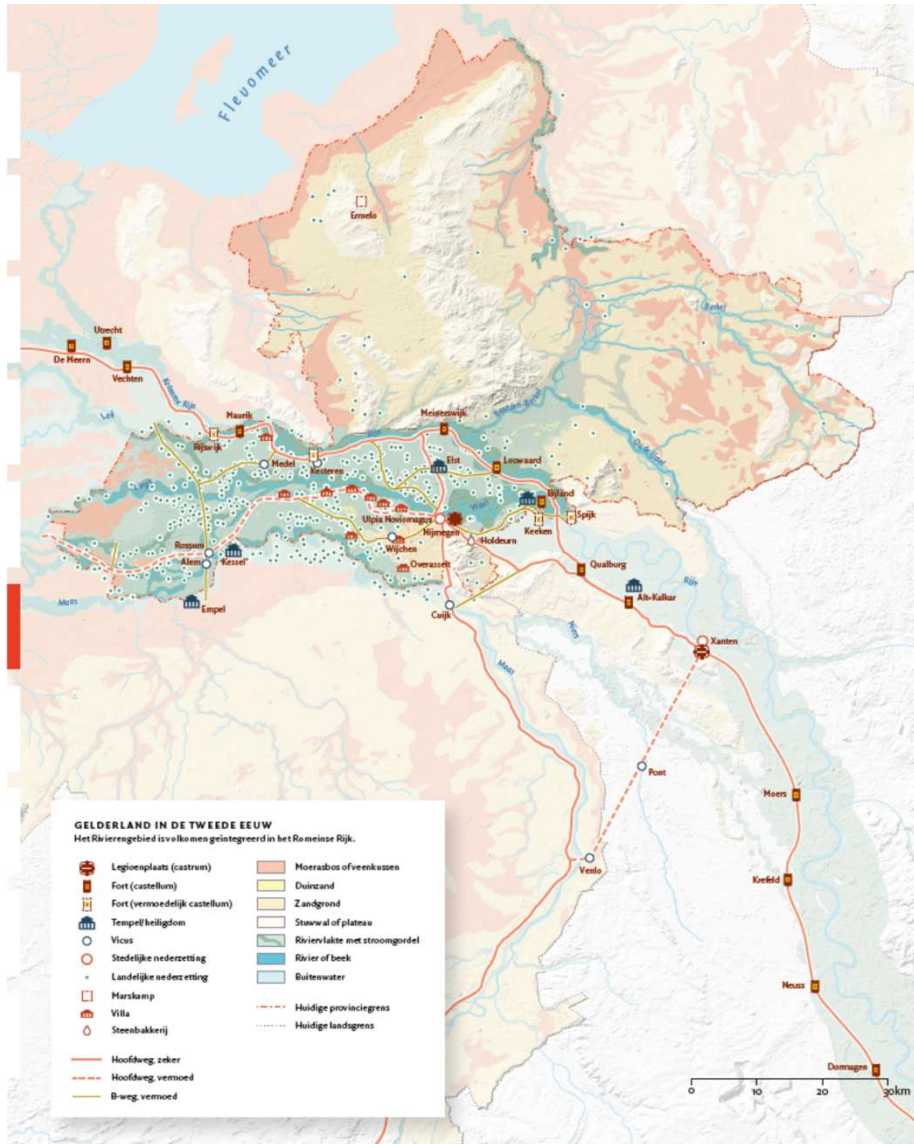
GELDERLAND IN DE BATAAFS-FRANSE TIJD 1795-1815

De jaren rond 1800 zijn een breukvlak in de geschiedenis. In twee decennia voltrok zich in Gelderland, maar ook in de rest van Nederland, een fundamentele verandering. Eeuwenoude bestuursstructuren en vanzelfsprekende sociale verhoudingen kwamen tot een abrupt einde. Gelre met zijn drie kwartieren (Nijmegen, Zutphen en Veluwe) werd opgenomen in de Nederlandse eenheidsstaat. Vrijheid en gelijkheid stonden daarin voorop. De adel en de oude ridderschappen werden afgeschaft. De vertegenwoordigers van de stemhebbende steden moesten voortaan op basis van evenredigheid hun macht delen met die van het platteland. Aan de bevoorrechte positie van de Nederduits hervormde kerk kwam een einde. Iemands geloof was geen reden meer om uitgesloten te worden van een publiek ambt.

De oorsprong van deze radicale verandering lag in een nieuw, verlicht wereldbeeld dat tijdens de patriottenbeweging in de jaren tachtig van de achttiende eeuw vooral in Gelderland onder enkele edelen en burgers een voedingsbodem vond. Door de dynamiek van de Nederlandse Revolutie (1783-1799), versterkt door de ontwikkelingen in de Franse Revolutie (1789-1799), kwam in de Bataafse Republiek een eerste grondwet tot stand, die verder vorm gaf aan het moderne Nederland. Eenheid, uniformiteit in wetgeving en rechtspraak en een bureaucratisch apparaat moesten een democratie gebaseerd op de verklaring van de rechten van de mens garanderen.

Voortdurende oorlogen in Europa tussen bedreigde monarchieën en revolutionaire republieken veroorzaakten destabilisatie en economische crisis. De Franse invloed in het Europese revolutionaire kamp nam verder toe en leidde uiteindelijk tot inlijving van Nederland bij het Franse keizerrijk van Napoleon. Onrust als gevolg van de economische crisis, verzet tegen de centrale macht en een desastreuze militaire strijd zorgden in 1814 voor de machtsovername door Oranje en andere oud-bestuurders. Van een restauratie of terugkeer naar de oude orde was echter geen sprake.

◀ Bij Zaltbommel staken het Franse en Bataafse leger in de winter van 1794 de Waal over.



5 / BLOEITIJD VAN ROMEINS GELDERLAND

tweede eeuw

TRIOMF VAN DE STAD

■ Stedelijke cultuur en burgerschap

Na de Bataafse Opstand kwam de integratie van Romeinse en lokale cultuur in een stroomversnelling, wat leidde tot een periode van grote bloei. Die viel samen met de inrichting van de nieuwe provincie Neder-Germanië en de verlening van stadsrechten aan Noviomagus. En dat is geen toeval, want de invoering van het stedelijk leven vormde een van de succesfactoren van de Romeinse cultuur.

De Romeinen hebben het fenomeen 'stad' niet uitgevonden – steden bestonden al duizenden jaren. De grote Romeinse vernieuwing bestond uit een ver doorgevoerde koppeling van burgerschap met juridische status (zoals het recht op juridische bescherming), maatschappelijk aanzien en bestuurlijke invloed. Het burgerschap groeide uit tot een begerenswaardige status, en was ook overerfbaar. Ook het Romeinse huwelijk was ingebed in dit juridisch-maatschappelijk systeem, waarin bezit en burgerschap veilig konden overgaan op een volgende generatie. Vanaf het prille begin was het Romeinse huwelijk daarom ook monogaam, in tegenstelling

tot het huwelijk in de meeste andere culturen van die tijd.

Met de expansie van hun rijk voerden de Romeinen de cultuur van het burgerschap door in andere streken. Bewoners van ingelijfde gebieden konden het burgerschap 'verdiene' door goed gedrag of door 25 jaar dienst te nemen in de hulptroepen. Zo raakten ook niet-Italische volkeren juridisch, maatschappelijk, bestuurlijk én cultureel betrokken bij het Romeinse Rijk. Sterker nog: ze gingen er wezenlijk deel van uitmaken.

Om deze alsmat uitdijende lappendeken van gebieden met nieuwe burgers structuur te geven, ruigden de Romeinen een enorm bestuurlijk en administratief systeem op. Hierin waren ze, zeker voor hun tijd, zeer vooruitstrevend. Ze verdeelden het land in administratief-bestuurlijke eenheden, zoals provincies en civitates (een soort gemeenten). Elke provincie en elke civitas werd bestuurd vanuit een hoofdstad, waarmee het burgerschap ook een centrale plek kreeg. De hoofdstad van de provincie Neder-Germanië was Keulen, waar de gouverneur zetelde – imposante resten van zijn paleisachtige onderkomen zijn (ondergronds) nog altijd te bezoeken.



▲ Bij het bombardement op Nijmegen op 22 februari 1944 werd een groot deel van de binnenstad verwoest en vonden bijna achthonderd mensen de dood.



▲ De frontlijn tussen geallieerde en Duitse troepen op 27 september en 15 december 1944.



▲ In november 1944 stortte in Nieuw Milligen een Amerikaans vliegtuig neer, een 'vliegend fort'.

Dat de oorlog dichterbij kwam, was ook te merken aan de groeiende intensiteit van de luchtoorlog. Het Rivierengebied vormde een belangrijke navigatieroute voor Britse bommenwerpers, die in steeds grotere formaties overkwamen op weg naar doelen in Duitse steden. Vanaf januari 1943 namen ook de Amerikanen aan dit luchtoffensief deel. Op hun beurt maakten Duitse jagers, uitgerust met radar, steeds feller jacht op geallieerde vliegtuigen. Bij de Duitse luchtmachtbasis Fliogerhorst Deelen verrees een enorme betonnen bunker, met de codenaam Diogenes, van waaruit de Duitse luchtverdediging werd gecoördineerd. In de eerste bezettingsjaren crashten in de provincie hooguit enkele tientallen vliegtuigen per jaar, in 1943 steeg dat naar ruim tweehonderd en in 1944 zelfs naar vierhonderd.¹²⁹

Begin 1944 startten de geallieerden een groot-schalig luchtoffensief waarmee ze in één Big Week de volledige Duitse vliegtuigindustrie wilden uitschakelen. Duizenden vliegtuigen kwamen over, op weg naar doelen in Duitsland. Op 22 februari moest echter een groep Amerikaanse bommenwerpers vanwege slechte weersomstandigheden eerder omkeren en op zoek gaan naar gelegenheidsdoel. Door een combinatie van miscommunicatie en harde wind kwamen ze boven Nijmegen uit. Iets

voor half twee in de middag lieten ze 144 bommen vallen op een totaal verraste stad, waar juist het sein veilig had geklonken na een eerder luchtalarm. Op weg naar werk of school werden de Nijmegenaren door de bommen overvallen. Bijna achthonderd mensen vonden de dood en er waren vele honderden gewonden. Ook de materiële schade was enorm. De toren van de Sint-Stevenskerk stortte in en tientallen panden in de binnenstad werden volledig weggevaagd. Overal brak brand uit. Het kostte de Nijmeegse brandweer achttien uur om alles te blussen; het ruimen van puin zou nog maanden gaan duren. Andere Amerikaanse vliegtuigen kozen op 22 februari Arnhem als gelegenheidsdoel. Ze lieten hun bommen vallen op het industrieterrein en de oude gasfabriek, de woonwijk Rijnwijk en Arnhem-Zuid, met zo'n zestig slachtoffers als gevolg. Ook Enschede werd getroffen. De Duitse gezinde autoriteiten grepen de bombardementen aan voor een anti-Amerikaans propagandaoffensief onder het sarcastische motto 'Van je vrienden moet je 't hebben'.¹³⁰

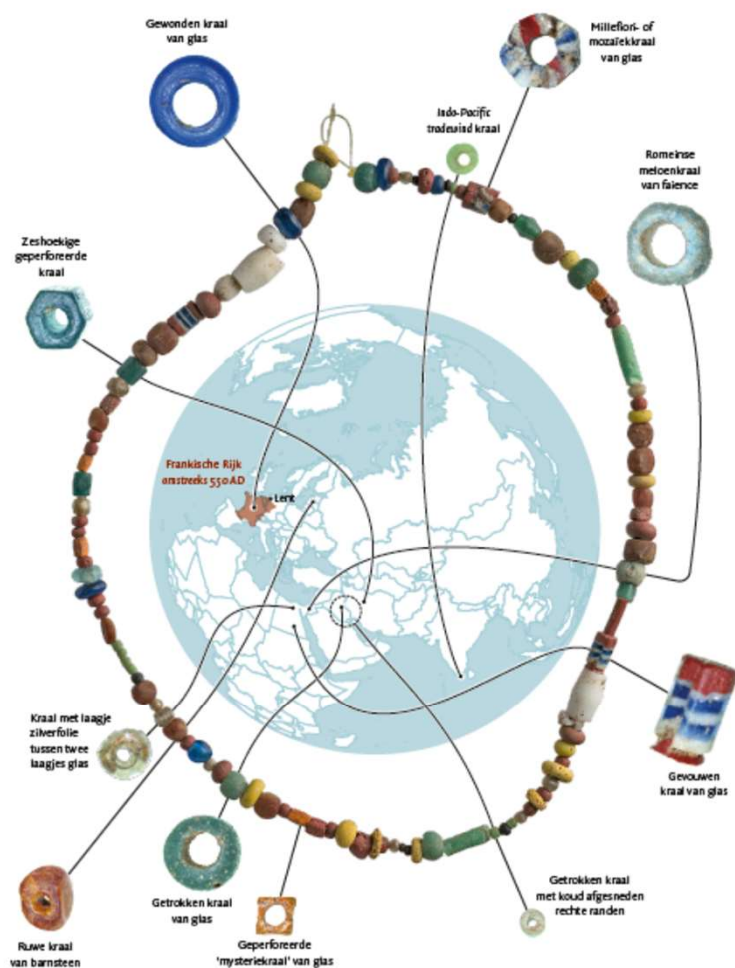
Uiteindelijk kwam de geallieerde aanval niet aan de Noordzeekust maar aan de kust van Normandië – en wel op 6 juni 1944. Vervolgens duurde het nog enige tijd voor de troepen konden doorstoten naar Frankrijk en België, maar in september leek de bevrijding dan toch nabij. Het gerucht dat de geallieerden bijna aan de grens stonden, zorgde op dinsdag 5 september (Dolle Dinsdag) voor paniek onder Duitsers en NSB'ers. Met honderden tegelijk vluchtten ze vanuit de Randstad naar het oosten van het land, terwijl Gelderse NSB'ers, onder wie enkele burgemeesters, de wijk namen naar Duitsland.¹³¹

En kleine twee weken later, op zondag 17 september 1944, begon met de operatie Market Garden het langverwachte offensief op Nederlands grondgebied. Via een combinatie van snel oprukkende grondtroepen en strategische luchtlandingen wilden de geallieerden doorstoten over de Maas, de Waal en de Rijn tot aan het IJsselmeer. Daarna zou de hoofdmacht van het leger naar het oosten afbuigen richting Berlijn, terwijl een kleiner deel van de troepen West-Nederland moest bevrijden.

Vroeg in de middag landden op de heide tussen

KERNVRAGEN

1. Hoe beïnvloedde het landschap de geschiedenis? En hoe vormden mensen het landschap?
2. Welke externe invloeden speelden in Gelderland een rol? En welke invloed had Gelderland in de wereld?
3. Welke regionale verschillen waren er binnen Gelderland? En wat verbond Gelderland?
4. Wie vormden de machtigen en wie werden bestuurd? Hoe zag hun relatie eruit?
5. Welke groepen bestonden binnen de samenleving? Hoe stonden die tegenover elkaar? Wie waren de ingezetenen en wie de vreemdelingen?
6. Waar leefden de Gelderlanders van, wat waren hun inkomsten en uitgaven?
7. Hoe gaven Gelderlanders zin en kleur aan hun leven? Waar geloofden ze in? Hoe uitten ze dat?
8. Hoe keken Gelderlanders naar zichzelf? En hoe keken anderen naar Gelderland?
9. Welke vernieuwingen deden zich voor en waar was sprake van continuïteit?
10. Welke materiele en immateriële resten zijn van dit alles overgebleven?



▲ Het uitwisselingsnetwerk in de Merovingische tijd ontleed op basis van de kralen uit het zesde-eeuwse grafveld Lentseveld.



▲ Enkele haalsnoeren uit het grafveld Lentseveld, met kralen uit alle windstreken van het voormalige Romeinse Rijk: Europa, Baltische Zee, Middellandse Zee, Nabije Oosten, Egypte en zelfs India.

uiting in de herkomst van met granaat ingelegde beslagstukken en de vele kralen van glaspasta, barnsteen, amethyst, bergkristal en meerschium, afkomstig uit de verre hoeken van het voormalige Romeinse Rijk.⁵³

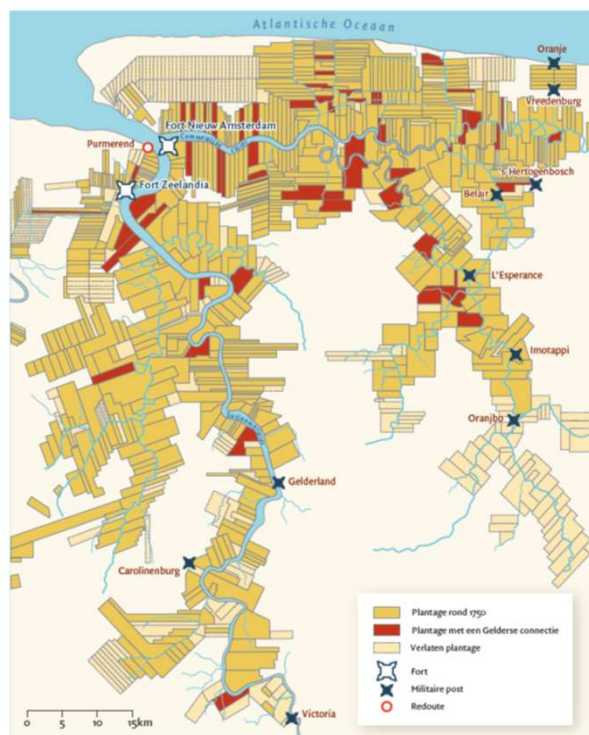
En ook al is het niet ondenkbaar dat sommige leden daadwerkelijk verbonden waren aan de rijkswaard in Gallië, er lijkt in de zesde eeuw eerder sprake te zijn geweest van 'rijke boeren' die zoveel inkomsten uit hun agrarisch bedrijf hadden dat ze 'exotische' voorwerpen konden aanschaffen. Niet voor niets woonde men op minder dan een dag reizen van een grote rivier, en soms nog veel dichterbij.

Het grafveld van Lent is ook vanuit een ander perspectief interessant. Naast ten minste 55 skeletgraven, waarvan de houten grafconstructies vaak nog zeer goed herkenbaar waren in de zandige klei,

troffen archeologen meer dan twintig crematiegraven aan. Hoewel ook elders ten noorden en zuiden van de Rijn een gemengd grafritueel voorkwam, met zowel urnbijzetting als lijkbegrafenis, was het aandeel van crematiegraven hier opvallend groot.⁵⁴ Het feit dat de Lentse crematieresten meestal waren bijgezet in urnen van typisch handgevoemd aardewerk, wijst onmiskenbaar op een relatie met het Saksische of Friese gebied. Misschien kwam ten minste een deel van de bewoners uit Overijssel, Groningen of Nedersaksen. Het frequente gebruik van deze handgevoemde potten, niet alleen als urn maar ook als grafgift in skeletgraven, is hoe dan ook opvallend. Want de meeste skeletgraven hadden juist een typisch Frankisch uiterlijk, met als grafgift een op de draaischijf vervaardigde Merovingische knikwandpot of schaal, die technisch

fraaiing van hun bezit inspireren door de buren op kasteel Rosendaal.⁸⁸ Een deel van de rijkdom was afkomstig uit de traditionele adellijke inkomstenbronnen, zoals grondbezit, onroerend goed, kapitaal, huwelijk, erfenissen en diverse bestuurlijke en militaire functies. Vanaf de zeventiende eeuw kwamen daar de inkomsten uit beleggingen in de overzeese handel bij. Gelderse edelen en burger-

lijke regenten kochten steeds vaker aandelen en obligaties van de Verenigde Oost-Indische Compagnie (VOC) en de West-Indische Compagnie (WIC). Sommigen investeerden in buitenlandse ondernemingen, zoals de Britse Oost-Indische Compagnie. De handelswaar, waaronder katoen, suiker, thee, koffie en kruiden, werd in Europa met grote winsten verkocht. Daarnaast hadden Gelderse elites



- ▶ Vanaf 1720 investeerden Gelderse families in koffie- en suikerplantages in Suriname.
- ▶ De plantage Wayampibo was in het bezit van de familie Brantsen. Deze jaarafrekening van 1747 laat het aantal slaafgemaakten zien, onderverdeeld in mannen, vrouwen, jongens en meisjes. Schrijnend is de eerste ingang onder 'Credit' (rechts). Op 2 maart had de 'Neeger Bootsman' zichzelf om het leven gebracht.

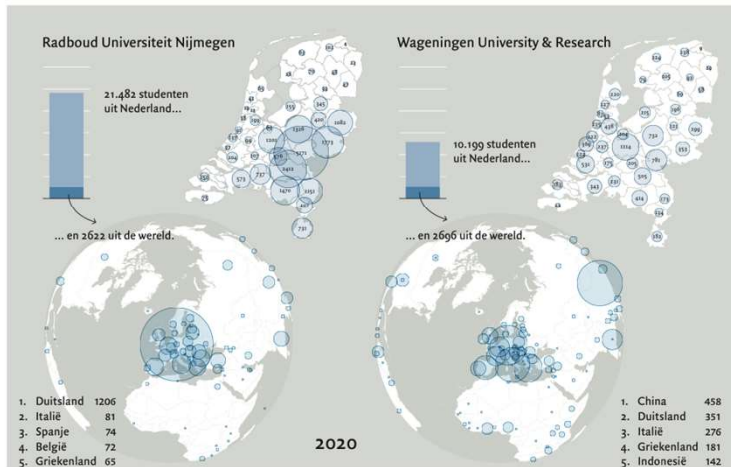
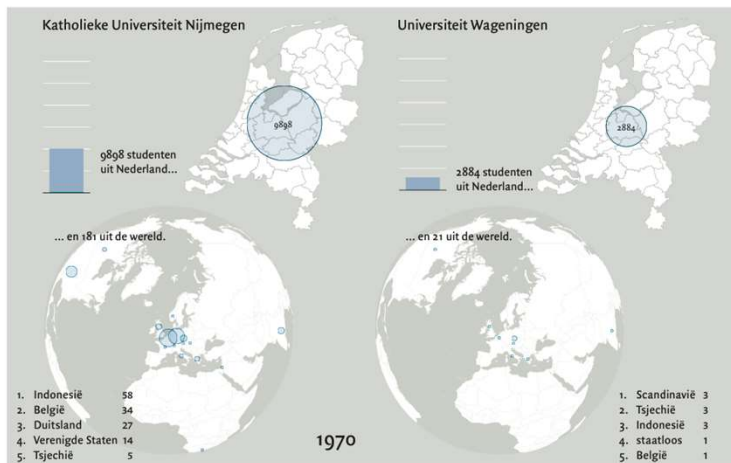


de nodige belangen in overzeese plantages. Vooral Suriname, dat sinds 1674 na een ruil met de Britten in Nederlandse handen was gekomen, en het buurland Guyana waren bij de Geldersen in trek.⁸⁹ Ondernemers uit de Republiek namen er suiker- en koffieplantages over en zetten zelf nieuwe bedrijven op. Voor de benodigde arbeidskracht werden in groten getale Afrikaanse mannen, vrouwen en kinderen gekocht van de West-Indische Compagnie, op dat moment de grootste handelaar van slaafgemaakten ter wereld.⁹⁰

Gelderse activiteiten in Suriname kwamen ongeveer vanaf 1720 op gang.⁹¹ Zo beheerde de edelman Carel van Essen tot Helbergen en Schaffelaar, lid van de ridderschap van Veluwe en onder meer bewindhebber van de WIC, twee door zijn vrouw in 1727 geërfd plantages aan de Surinamerivier: suikerplantage Het Eiland en koffieplantage De Peperpot. Beide bleven tot 1796 in familiebezit en kwamen daarna in handen van een negenkoppig gezelschap van aandeelhouders, voornamelijk afkomstig uit de Gelderse familie Van der Borch en de Drentse familie De Vos van Steenwijk. De Arnhemse regentenfamilie Brantsen kwam in 1729 en in 1734 in bezit van plantages De Vossenburg en Wayampibo, gelegen in Oost Suriname aan de Commewijnrivier. Dat verlies via twee in Suriname geboren zusjes De Vree, die de plantages van hun ouders hadden geërfd. Zij trouwden met twee zonen van de Arnhemse burgemeester Hendrik Brantsen. De Brantsens zijn als plantagebezitters zelf nooit ter plekke geweest, ze lieten het beheer

over aan tussenpersonen. Willem Hendrik Pieck van Soelen, afkomstig uit een oud Gelders adellijk geslacht en lid van de Nijmeegse ridderschap, bemoeide zich wel rechtstreeks met zijn koffieplantage Zoelen. De aanleg daarvan nam hij vanaf 1749 samen met de Amsterdamse koopman Constantijn Gerardus Nobel ter hand. Deze onderneming was in zijn tijd een van de grotere, zo niet de grootste van Suriname. Gelderse slavenhouders treffen we ook elders op de wereld aan. Lubbert Jan van Eck van Overbeek, afkomstig uit Velp, maakte carrière in dienst van de VOC en schopte het tot gouverneur van Ceylon. In zijn woonplaats Colombo bezat hij 43 slaafgemaakten. Zij werkten in zijn huishouding en werden door hem verhuurd aan plantagehouders en handelsmaatschappijen. Zo droegen ze dus niet alleen bij aan de status van zijn huishouden, maar ook aan zijn portemonnee.⁹²

Een overzichtsgeschiedenis van de Gelderse betrokkenheid bij de overzeese handel moet nog worden geschreven. Niettemin lijkt duidelijk dat Gelderland van de zeventiende tot ver in de negentiende eeuw belangen hebben gehad in de overzeese handel, in plantages en in de slavenhandel, al waren deze veel minder groot dan in Holland en Zeeland. De inzet van slaafgemaakten en hun deplorabele leefomstandigheden getuigen van een cultuur waarin mensenlevens volkomen ondergeschikt waren aan winstmaximalisatie. Zo nu en dan braken op de plantages hevige opstanden uit, zoals in 1776 op De Vossenburg. Ze werden overkort bloedig neergeslagen. Mede daardoor stond



tuur meer dan ooit onderdeel werden van een internationaal systeem. De economische opleving van de jaren negentig bood ondernemers kansen op de expanderende wereldmarkt. Een bedrijf dat op spectaculaire wijze internationaal zijn vleugels uitsloeg, was Baan uit Barneveld (later Putten), dat zich had gespecialiseerd in financiële software. In 1995 ging het bedrijf naar de beurs en drie jaar later bereikte de aandelenkoers een recordhoogte. Kort daarna sloeg dat om in een vrije val door de verdenking dat er boekhoudkundige trucs waren toegepast. Het bedrijf ging bijna failliet, maar kwam uiteindelijk in Amerikaanse handen. Aan gedupeerde Amerikaanse aandeelhouders betaalden de gebroeders Jan en Paul Baan na een schikking ruim 32 miljoen dollar.¹⁰⁶

Succesverhalen waren er natuurlijk ook. In de Achterhoek was het technologiebedrijf Nedap een van de groeiers. Het verhuisde in 1947 vanuit Amsterdam naar Groenlo, waar het eerst allerlei apparaten vervaardigde, om zich vervolgens te specialiseren in een systeem voor contactloze communicatie over zeer kleine afstanden, bruikbaar in

allerlei soorten pasjes. In 2014 was Nedap veertiende in de landelijke top-100 van beste maakbedrijven en had het bedrijf vestigingen in negen landen. Tien plaatsen lager op diezelfde lijst stond het Barneveldse Moba, dat wereldwijd machines leverde voor het sorteren, verpakken en verwerken van eieren. In 2018 bezat Moba twaalf vestigingen, in Europa, Noord-Amerika en Azië. En op nummer 61 stond Solidpack uit Loenen, dat voor een internationale markt kartonnen verpakkingen produceerde uit gerecycled papier. Na een overname in 2017 werd het bedrijf omgedoopt in Smart Packaging Solutions, met 65 productielocaties verspreid over twintig landen. Het zijn maar enkele voorbeelden uit vele.¹⁰⁷

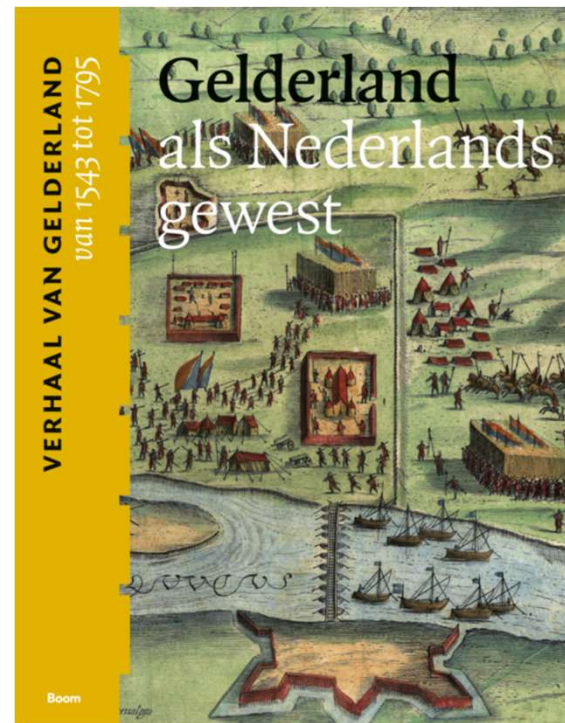
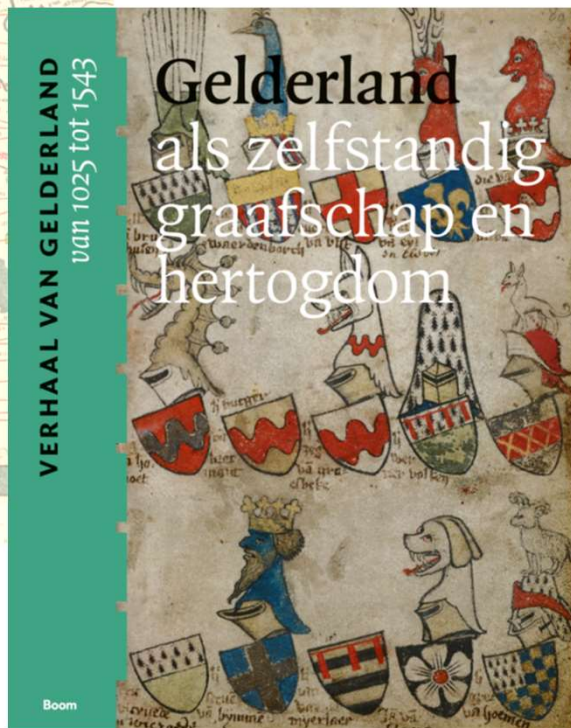
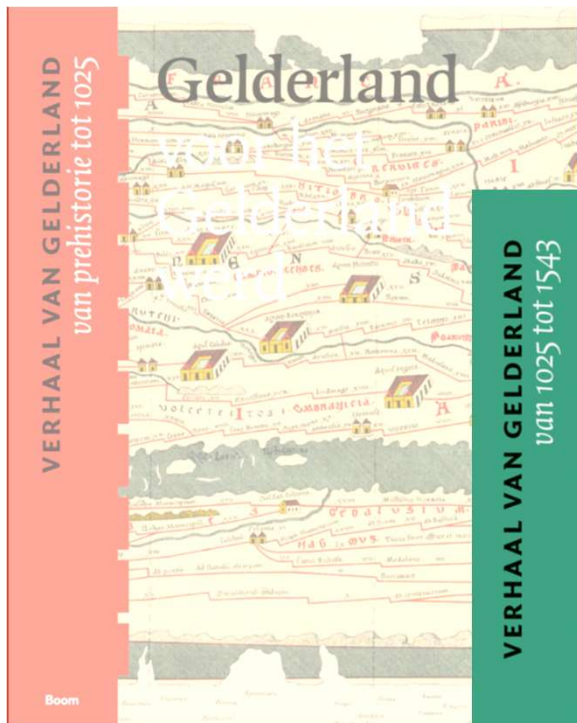
Aan het begin van de eenentwintigste eeuw versterkten ook de twee Gelderse universiteiten hun internationale profiel. De Katholieke Universiteit Nijmegen, vanaf 2004 Radboud Universiteit geheten, intensiverde de internationale uitwisseling waardoor het aandeel buitenlandse studenten en docenten flink toenam. De Landbouwuniversiteit Wageningen was al langer ingesteld op het aantrekken van buitenlandse studenten. Na het

► Het kantoor van Baan in Barneveld in 2001.

◄ De herkomst van studenten aan de Radboud Universiteit en Wageningen Universiteit in 1970 en 2020.



VERHAAL VAN HET OVERKWARTIER



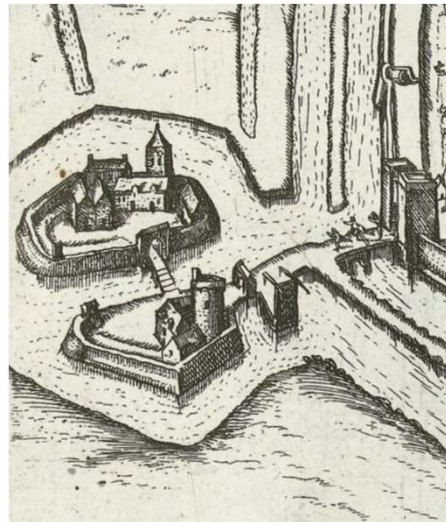
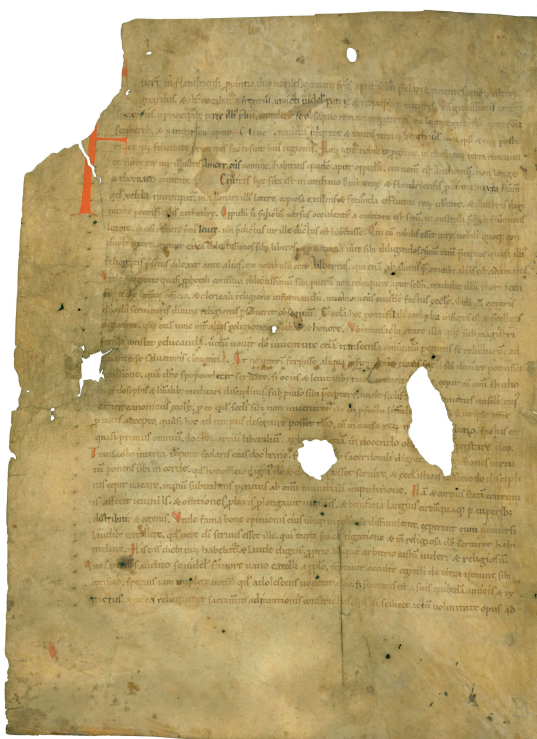
VERHAAL VAN HET OVERKWARTIER

1. de mythe van de Gelderse draak
2. graven en hertogen Van Gelre
3. kastelen en steden
4. spirituele hoofdplaatsen: Roermond en Wassenberg
5. handel langs de Maas: Roermond en Venlo
6. kunst en cultuur: verbonden met het Rijnland
7. interne rivaliteit en externe vijanden
8. groot-Gelre?
9. van elkaar gescheiden
10. van Gelre tot Limburg

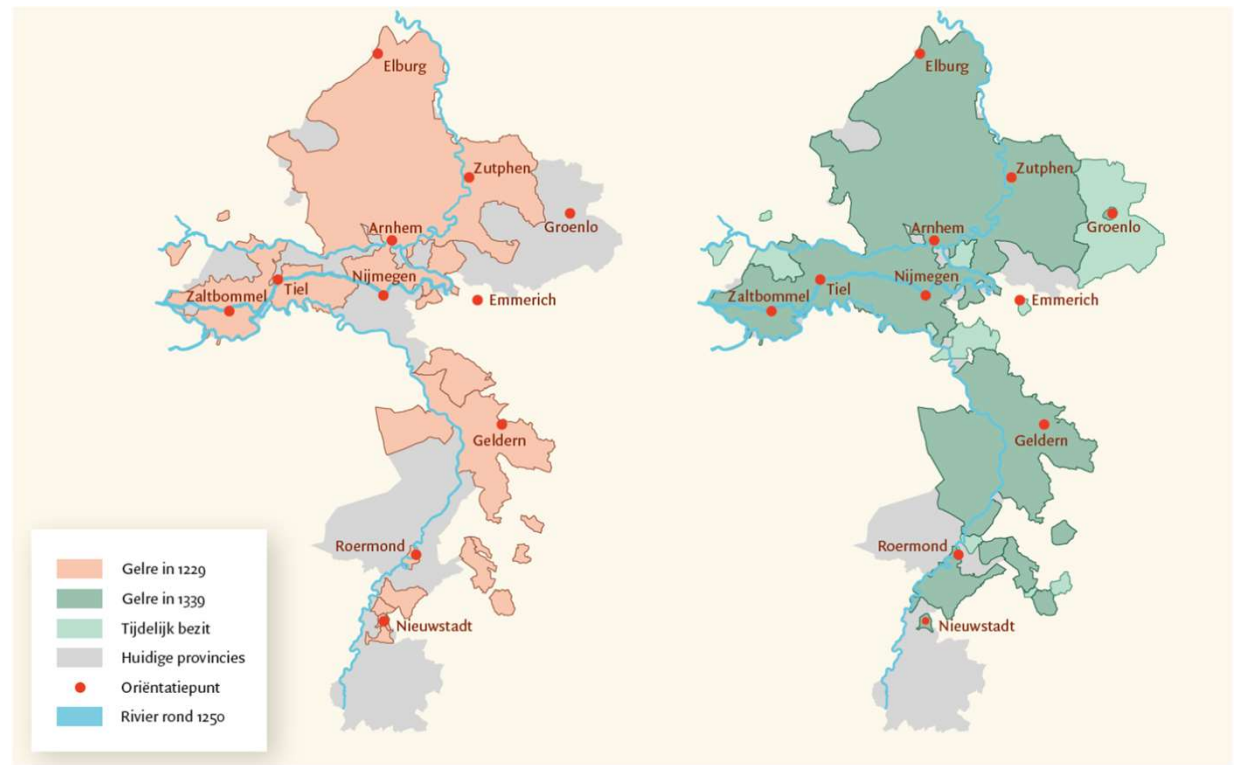
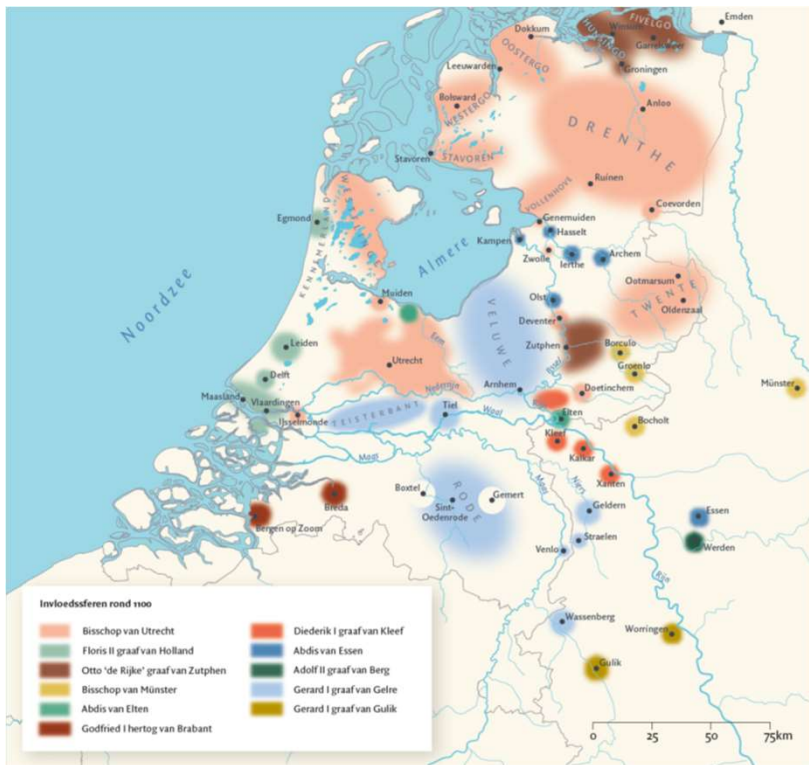
1. de mythe van de Gelderse draak



2. graven en hertogen Van Gelre



2. graven en hertogen Van Gelre



ca. 1100

1229

1339

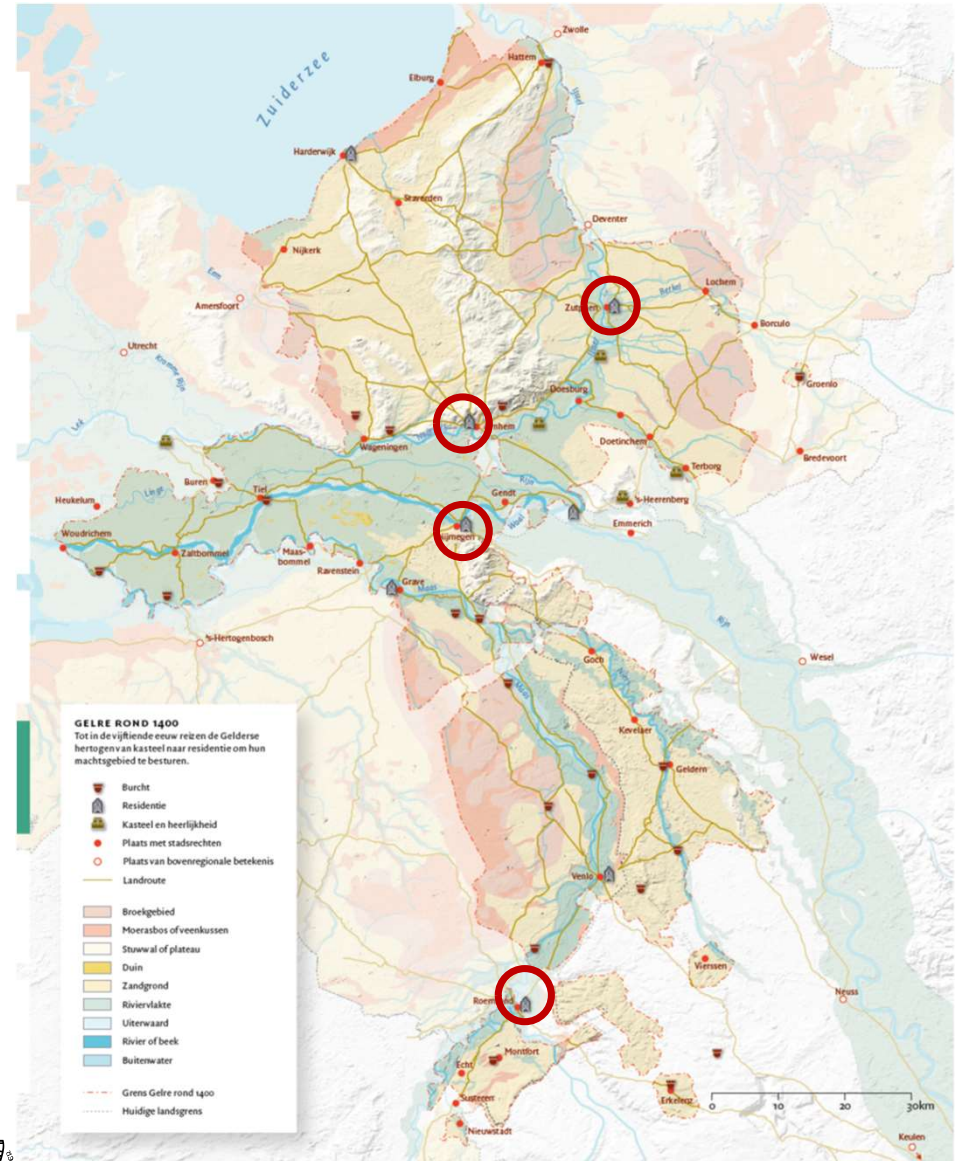
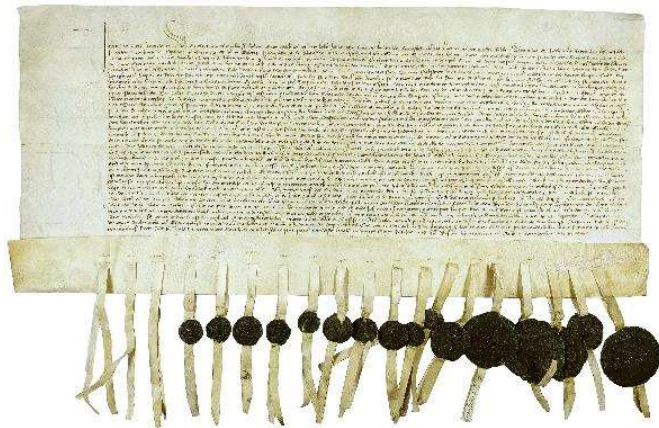
2. graven en hertogen Van Gelre



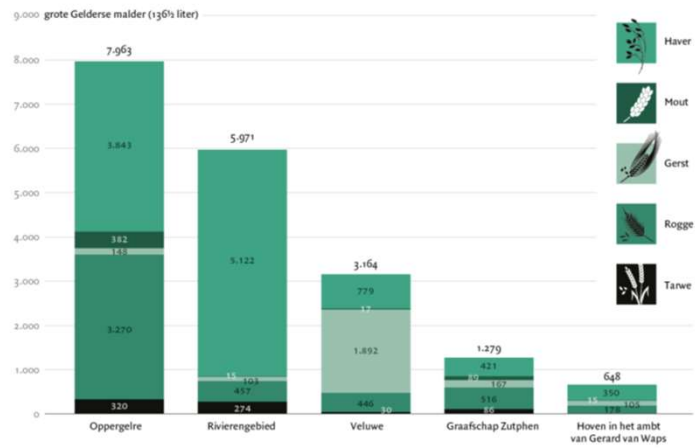
1339



3. kastelen en steden



5. handel langs de Maas : Roermond en Venlo



6. kunst en cultuur: verbonden met het Rijnland



7. externe vijanden en interne rivaliteit

Brabant tegen Gelre



Broer tegen broer



Zoon tegen vader



Bourgondië tegen Gelre



8. groot-Gelre?



Willem van Gelre en Gulik



Karel van Gelre



Willem van Gelre Kleef Gulik Berg



9. van elkaar gescheiden



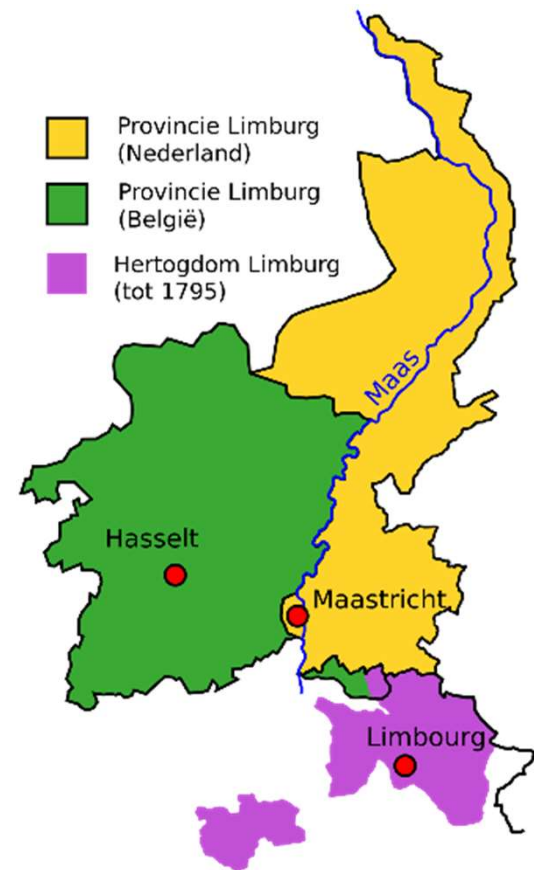
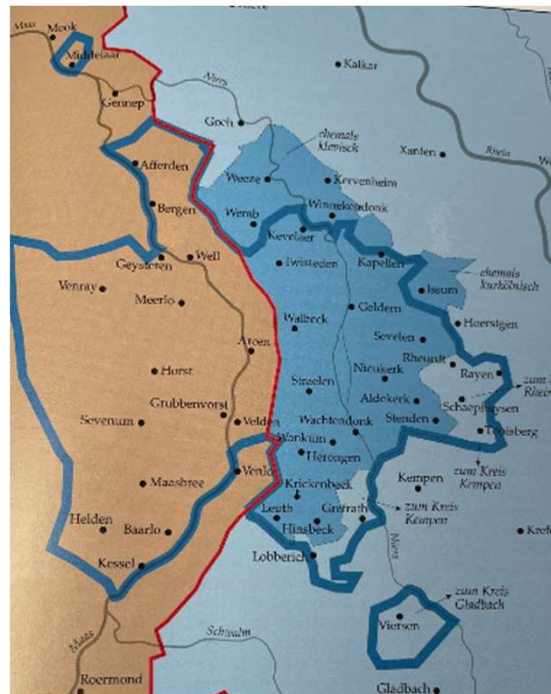
9. van elkaar gescheiden



Vrede van Munster, 1648



10. van Gelre tot Limburg



Grote lijnen

- van geboortegrond naar verloren gebied (voor Gelre)
- Roermond als een van de vier hoofdsteden
- sterke verbondenheid met het Rijnland
- tot ca. 1580: lotgevallen van het hertogdom gedeeld
- in 1648 definitief gescheiden
- geschiedenis van Gelre nog zichtbaar op tal van plekken en in voorwerpen

DANK VOOR UW AANDACHT !

